

Jiménez, M.-L. and C. D. Dondale. 1987. Descripción de una nueva especie del género *Varacosa* de México (Araneae, Lycosidae). J. Arachnol., 15:171-175.

**DESCRIPCION DE UNA NUEVA ESPECIE
DEL GENERO *VARACOSA* DE MEXICO
(ARANEAE, LYCOSIDAE)**

Maria-Luisa Jiménez

Centro de Investigaciones
Biológicas de Baja California Sur, A.C.
Biología Terrestre
La Paz, B.C.S., México

y

Charles D. Dondale

Biosystematics Research Institute
Research Branch, Agriculture Canada
Ottawa, Ontario K1A 0C6

ABSTRACT

The *avara* group of the genus *Trochosa* (*sensu* Brady), is treated as the genus *Varacosa* (*sensu* Roewer). *V. hoffmannae* n. sp. is illustrated and described from México and *V. avara* is also illustrated.

RESUMEN

El grupo *avara* del género *Trochosa* (*sensu* Brady), es tratado como el género *Varacosa* (*sensu* Roewer). Se hace la descripción de la nueva especie *Varacosa hoffmannae* de México y se ilustra a *V. avara*.

INTRODUCCION

El género *Varacosa* está constituido por cuatro especies descritas para Norte América. Chamberlin e Ivie (1942), propusieron a *Varacosa* como un subgénero de *Trochosa*, considerando a *T. avara* Keyserling 1877, como la especie tipo para esta designación.

El carácter principal en el que se basaron fue la conspicua curvatura de los extremos de la pieza transversa del septo medio.

Roewer (1954) trató al subgénero *Varacosa* a nivel de género, sin embargo, Brady (1979), incluyó al grupo *avara* con el grupo *terricola* en el género *Trochosa*, tomando en cuenta, exclusivamente, la similitud de la coloración del cuerpo y el hábitat compartidos por estas especies, dándole más importancia a estos caracteres que a las diferencias morfológicas de los genitales. No obstante, nuestras observaciones han demostrado que los caracteres de color y hábitat son también encontrados en otros licósidos del género *Hogna*. Los caracteres

principales que consideramos sinapomórficos para el grupo *avara* son: un émbolo aplanado y truncado con la punta torcida (Figs. 1, 2, 5, 7); los extremos de la pieza transversa del septo medio del epiginio, se curvan anteriormente, quedando como puntas angulosas y el atrio presenta a cada lado un abultamiento en forma de burbuja (Figs. 3, 4, 9, 10).

En nuestra opinión, estas características genitales justifican completamente la categoría genérica para el grupo *avara* de Brady (1979).

En este trabajo se describe una nueva especie del género *Varacosa* de México.

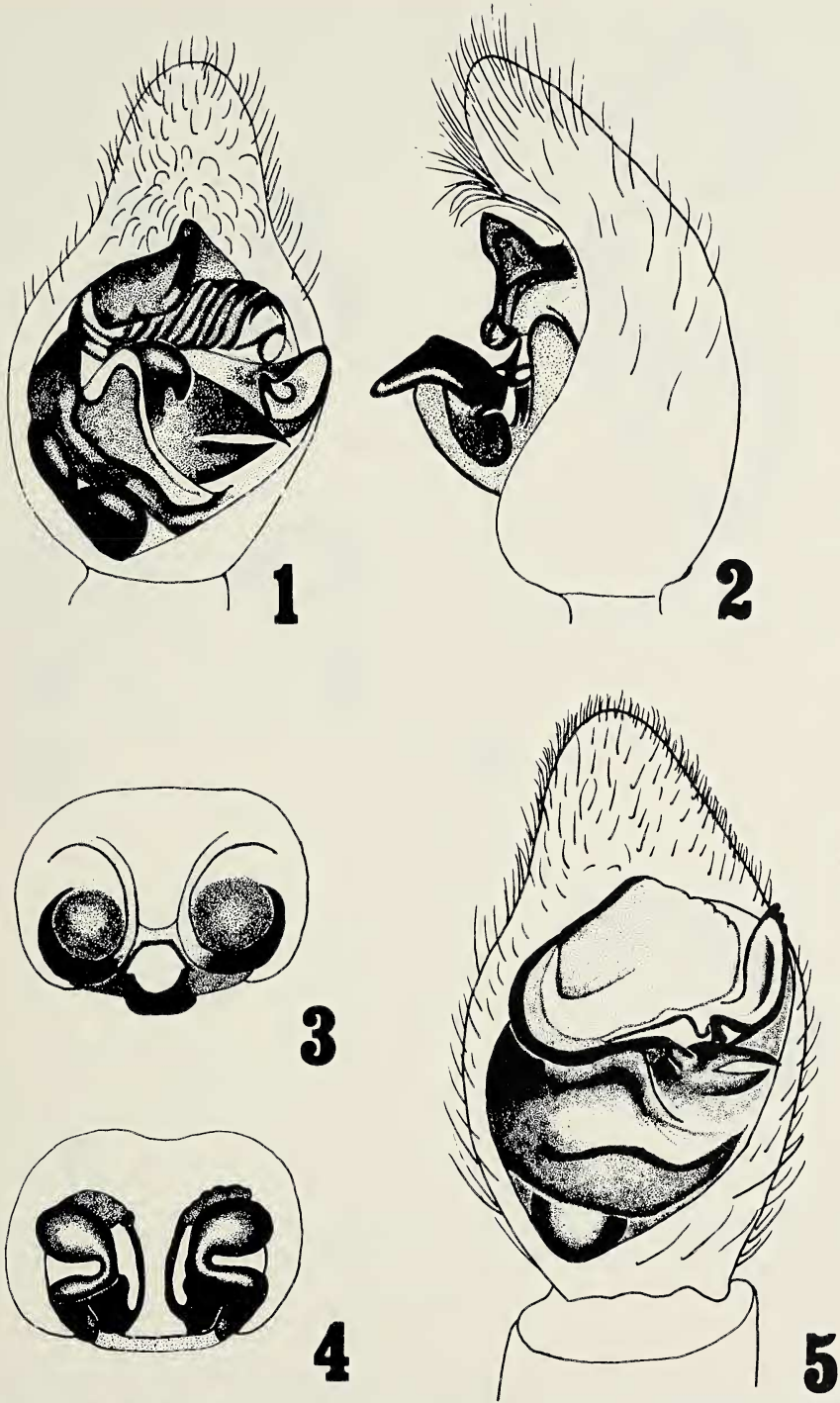
Varacosa hoffmannae, nueva especie

Figs. 5-10

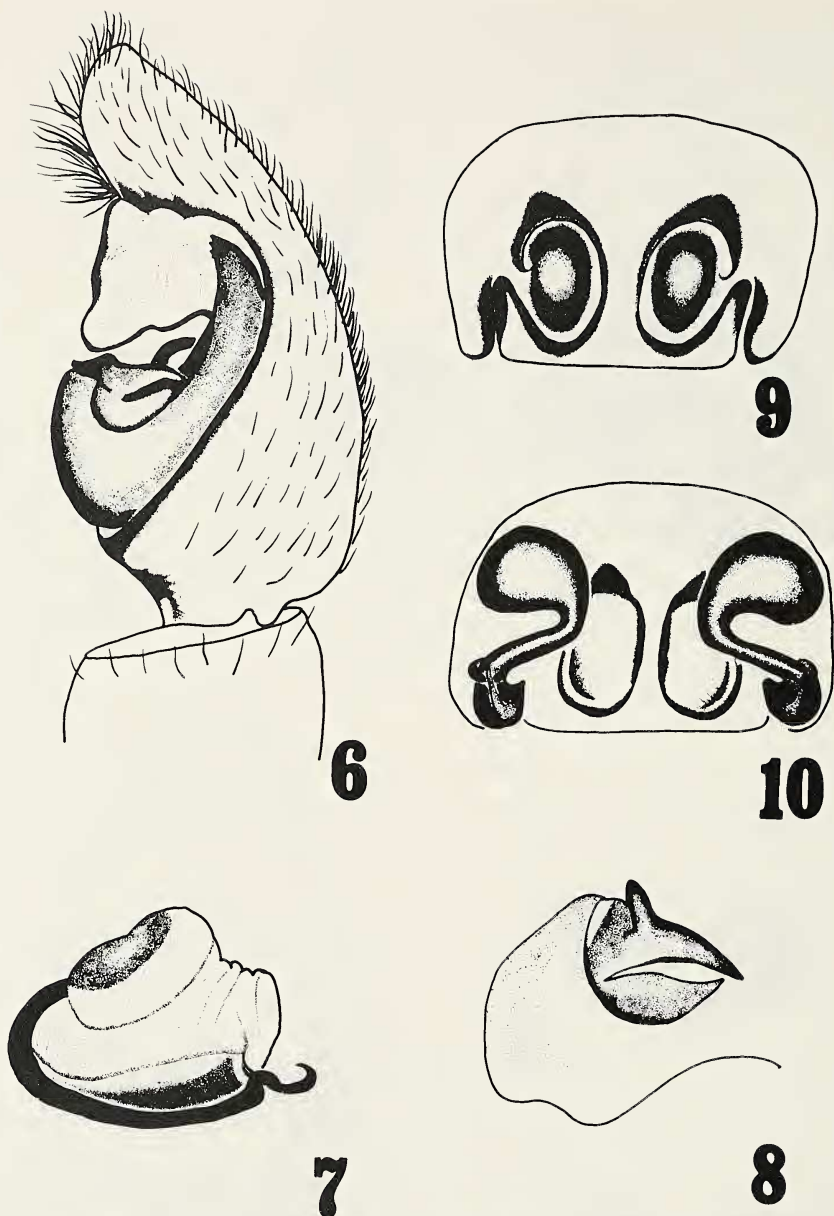
Datos del tipo.—Holotipo macho colectado en Santa Cruz Xochitepec, D.F., México, 2945 m., 15 agosto 1978 (H. Medina); y los siguientes paratipos: 2 diciembre 1979, 11 noviembre 1979, 2 septiembre 1979, 6 julio 1979, 18 noviembre 1979, 15 octubre 1979, 15 septiembre 1979, 11 octubre 1979 de la misma localidad del tipo (M. Jiménez); 9 mayo 1981, Tepeoco, Hgo. (F. Garduño); 20 enero 1978, Tepoztlán, Mor. (E. Méndez); Lagunillas, (C. Martínez). El tipo será depositado en la colección del Laboratorio de Acarología (Facultad de Ciencias, Universidad Nacional Autónoma de México), con excepción de un paratipo que será depositado en la Colección Nacional Canadiense, Ottawa, Canadá.

Macho.—Longitud total 6.6-9.0 mm; longitud del caparazón 3.3-4.5 mm, y anchura 2.3-3.2 mm (6 ejemplares) de color café oscuro con una banda longitudinal media que pasa entre los ojos posterolaterales, en su interior hay una línea oscura y dos manchas tenues, anteriores a cada lado de ésta; lateralmente se observa una banda clara y una oscura cerca del borde del caparazón; área ocular oscura, ojos anteromedios y anterolaterales del mismo tamaño; ojos posteromedios más grandes que los posterolaterales; los ojos de la línea anterior, levemente procurvados y cuya longitud es menor que la de los ojos lateroposteriores; caparazón sedoso; quelíceros robustos y con sedas largas, claras y oscuras; retromargen y promargen del artejo basal con tres dientes; esternón amarillo café con escasas sedas oscuras, femur I 2.3 mm, con 2 espinas medias dorsales, 3 distodorsales, 0 ventrales; tibia I 2.1-2.8 mm, sin espinas dorsales, 2 lateroexternas, 2 laterointernas, 3 pares ventrales; basitarso I 1.9-2.7 mm, sin espinas dorsales, 2 pares ventrales; 3 distoventrales, escasa escópula blanca; femur II 2.2-2.8 mm, con 3 espinas dorsales, 2 laterointernas, 1 lateroexterna y 0 ventrales; tibia III 1.5-1.8 mm con 2 espinas dorsales, 2 laterointernas, 2 lateroexternas y 3 ventrales; opistosoma café con manchas claras, vientre pálido; émbolo del pedipalpo truncado y con la punta delgada y curva (Fig. 7), palea poco esclerizada, apófisis media con un espolón basal y dirigido distalmente (Fig. 8), lóbulo tegular con dientes en su borde externo (Figs. 5, 6).

Hembra.—Longitud total 7.8-10.7 mm, longitud del caparazón 3.5-4.6 mm y ancho 2.4-3.2 mm, (6 especímenes). Estructura general y color esencial como en el macho. Placa epiginial ancha, con los extremos curvos de la pieza basal del septo medio, atrio ocupado por escleritos cóncavos brillantes; tubos copuladores delgados y espermatecas bulbosas alargadas, extendiéndose hacia los lados cerca del margen del epiginio (Figs. 9, 10).



Figs. 1-4.—*Varacosa avara* (Keyserling): 1, pedipalpo vista ventral; 2, pedipalpo vista lateral; 3, epiginio vista ventral; 4, epiginio vista dorsal.



Figs. 5-10.—*Varacosa hoffmannae* sp. nov.: 5, pedipalpo vista ventral; 6, pedipalpo vista lateral; 7, émbolo vista ventral; 8, apófisis media, vista ventral; 9, epiginio vista ventral; 10, epiginio vista dorsal.

DISCUSION

La característica común que agrupa a los géneros *Varacosa*, *Trochosa*, *Hogan* (donde inicialmente fueron colocadas las especies americanas de *Schizocosa*), *Geolycosa* y *Schizocosa* es poseer un gran lóbulo tegular. Sin embargo, *Trochosa* se distingue, especialmente del género *Varacosa* por presentar la punta del émbolo en forma de rizo y por tener espermatecas delgadas y aguzadas.

Los especímenes de *Varacosa hoffmannae* sp. nov. se parecen a los de las otras especies de *Varacosa*, pero se distinguen por presentar un lóbulo tegular delgado;

el espolón basal de la apófisis media se dirige distalmente; espermatecas alargadas que se extienden hacia los lados cerca de las márgenes del epiginio.

Distribución.—Conocida sólo para las localidades de los tipos y paratipos.

Etimología.—Se dedica esta especie a la Dra. Anita Hoffmann del Laboratorio de Acarología, U.N.A.M., México, por el impulso y el apoyo que ha dado al conocimiento de las arañas mexicanas.

AGRADECIMIENTOS

Damos nuestros agradecimientos más sinceros al Dr. A. Brady del Hope College, Holland, Mich., por la confirmación de la especie descrita.

LITERATURA CITADA

- Brady, A. R. 1979. Nearctic species of the wolf spider genus *Trochosa* (Araneae: Lycosidae). *Psyche*, 86:167-212.
- Chamberlin, R. V. and W. Ivie. 1942. A hundred new species of American spiders. *Bull. Univ. Utah Biol. Ser.* 32 (13), 117 pp.
- Roewer, C. F. 1954. *Katalog der Araneae*. Bd. 2, abt. a. Inst. Roy. Sci. Natur. Belgique, Bruxelles. pp. 1-923.

Manuscript received September 1985, revised July 1986.